

うーたす！

大学生が自分たちで取材・編集して伝える“宇大”のフリーペーパー

秋号
Nov.2019
No.017

特集1

宮スポット特集 第2弾！

芸術にふれる秋

特集2

📢 マネージャー座談会
—宇大運動部マネージャー集めました—

特集3

シンガーソングライター
横田悠仁さん インタビュー

- * 宇大生必修！？
宇～太の描き方講座
- * 学生インタビュー
—宇賀持さんを Check it out!
- * 学部あるある
—地域デザイン科学部
- * バイト紹介 —動物病院
- * サークル紹介 —宮レレ



Mail : uu_pras@yahoo.co.jp
Twitter: @uu_pras

国立大学法人
宇都宮大学



実家のペットと離れ離れになった一人暮らし勢へ朗報！

動物大好き！動物に癒されたい！そんなあなた、動物病院のバイトはいかがですか？

*気になる業務内容は？

動物のエサやりやトイレなどのお世話、病院内の掃除、医療器具やご飯の容器の洗い物をします。

もちろん、助手として先生の補助もします！

*ズバリお給料は!?

例えば、A病院では…

時給は880円と低め…がしかし！

週3→10,000円/月

週1→3,000円/月

の住宅手当がついているそう？！

*おすすめポイント

- ・動物と触れ合えるのが◎
だんだん愛着も湧きます！
- ・職場の雰囲気がいい。院長、看護師さん、バイトみんな仲良し！



仕事が楽しく、仲間も良い！
まさに理想の職場！？

*やりがいは？

大好きな動物と関わることができることです。

さらに自分のペットが元気になった！と飼い主がとても喜んでくれる姿は感動的…！



頑張ってお世話したことが報われる瞬間ですね！

*気を付けていることは？

動物を傷つけないように爪を切ることです。

知らない人の手や器具に警戒して逃げようとする子も…！！

動物も自分もケガをしないように油断しないことが大切！



注射のときは特に要注意！

今回のインタビューでは、好きなものを仕事にする楽しさを感じました。

動物に囲まれて動物病院で働く。そんな単純な動機でもいいかも？？



第17回

文化部ウクレレ・音楽研究会

宮レレ



ウダイ
の
サークル

コンセプトは

好きな音楽を好きに楽しもう！

基本的にはウクレレの練習をしています。"音楽研究会"と名のある通り、ウクレレ以外の楽器等も大歓迎！
自分のペースで好きなように音楽を楽しめることが宮レレの1番の強みであり、最大のテーマなんです！

ウクレレの魅力

シンプルな楽器なので他の楽器よりも演奏のハードルが低く、また、値段は安いものなら3,000円ほどで購入できるため、気軽に始めやすい！
サイズも小さいので、持ち運びもしやすいです。



メンバー全員が初心者

サークル設立からまだ2年と浅く、メンバーは2年生を中心に16名！
全員が初心者なのでのんびりやっています！



他大学との交流も

早稲田大学のウクレレサークル WASElele と親交があります！
ウクレレサークルは全国的にも珍しいんだとか…

こんな人にオススメ

音楽やりたいけどバンドは気後れする、新たなことに挑戦してみたい、お金を使わずにやりたい、サークル活動を負担にしたくない…そんな人にもオススメ！

体験会いつでもやっています！
質問等がありましたら、TwitterのDMまで！

INFO



4A41 教室



月・金 18:00~19:00



@uu_ukulele

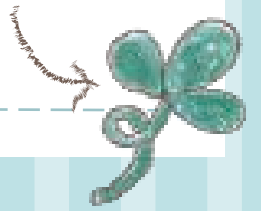
宇大生必修！？ 宇～太の描き方講座



宇～太って？

宇大の良いところを伝える妖精！宇大産の食べ物が大好きな食いしん坊さん。チャームポイントはしっぽの若葉。

誕生日は11月22日！



How to draw



帽子を描く



体を描く



顔を描く



色を塗って完成！

Point

フォルムはまるく

色はさわやかなブルーで！

かわいくなあれと念じる



地域デザイン科学部
コミュニティデザイン学科 1年
うがもち りょう
宇賀持 凌 さん

宇大のこの人を Check it Out!



今回取材に伺ったのは、地域デザイン科学部コミュニティデザイン学科1年の宇賀持凌さん。ロードレースの実業団「リベルタス TOCHIGI BYCYCLE CLUB」に所属している。

一時速 40km の世界に挑戦!



プロの世界では平均時速 40km で走る。宇賀持さんは毎朝 40km の距離をトレーニングとして、朝 5 時に起きて走っているという。友達の誘いで高校 2 年生の頃に実業団に加入し、ロードレーサーとして、アマチュアからプロレーサーへの昇格を目標にして日々練習に励んでいる。

一周囲の人に支えられて

アマチュアのカテゴリの場合、入賞しても賞金より交通費やエントリー費用などの方が高くなる場合もあるらしい。ロードレーサーは何かと出費が多く、宇賀持さんをご両親をはじめとした様々な方からの支援を受けているという。ご両親の存在や友人の応援、チームの同志が筋力トレーニングなどに付き添ってくれることに対し、期待に応えたい思いがあると宇賀持さんは語ってくれた。

目標は優勝だけど、富士山ヒルクライム E2 クラスタで 2 位になれて、やって良かったと語る宇賀持さん。ロードレースを通して周りの人と交流をしたり、レースをしたりすることが楽しいという。

富士山ヒルクライム E2 クラスタの表彰式
左が宇賀持さん



column 得意分野で勝負!

サイクルロードレースは競輪とは違って公道を使うことが多く、坂道や山道を走ることも。コースの得意不得意があるなか、選手たちは自分自身の特性を理解し、しのぎを削る。宇賀持さんは山道が得意で、峠や山道のコースを走るヒルクライムのレースでは準優勝もしている。

得意分野であっても結果を残すまでにはたくさんの努力が必要なのかもしれない。しかし、諦めずに得意分野で勝負していくことに意味があるのではないだろうか。

宇都宮は自転車のまち!



宇都宮市は自転車のまちとして売り出していることをご存知だろうか。宇都宮はプロロードレースチームがあることでも知られる。その名も『宇都宮ブリッツェン』。宇都宮市を中心とした地域密着型のプロチームである。

インタビューさせていただける方大募集!

インタビューを受けて頂ける方を募集します! みんなにはまだ言えてないけどこんな特技がある! こんな世界があることをみんなに知ってほしい! と思っている方、次号に載りませんか? 自薦他薦は問いません! お気軽にこちらまで!

(uu_pras@yahoo.co.jp)

マネージャー座談会

UTSUNOMIYA.UNIV.

スポーツの秋ということで、今回は日々選手たちを支える宇大運動部のマネージャー4人に集まっていただきました！マネージャー同士だから話し合えること、沢山語っていただきましょう！



サッカー部
マネージャー

女子
バスケットボール部
マネージャー

軟式野球部
マネージャー

準硬式野球部
マネージャー



サッカー部
古谷真菜さん

教育 / 特支 / 2年
高校時代はマネージャー希望であったが、親の反対もありソフトボール部の選手に。大学こそはマネージャーを！と、サッカー部のマネージャーとなる。



女子バスケットボール部
堀池優希さん

地デジ / コミュ / 1年
小学生時代、ミニバスケットボール部の選手として活躍。この経験が活かせると思い、宇都宮大学で女子バスケットボール部のマネージャーを始める。



軟式野球部
高嶋みさとさん

地デジ / コミュ / 1年
もともと野球には興味がなかったが、同じ高校の先輩が所属していたという縁もあり軟式野球部にマネージャーとして加入する。



準硬式野球部
中山歩美さん

地デジ / コミュ / 2年
中学ではソフトボール部の選手、高校では野球部のマネージャーを経験。大学ではマネージャー経験者と聞きつけた準硬式野球部からの押しに負け、マネージャーに。

部内でのキャラ

—みなさんは部内でどんな立ち位置ですか？

古谷さん 私はボスって言われて笑、癒しキャラではないんですけどね。「声出せよー」みたいな！ちゃんと癒しキャラですか？

堀池さん いやいや！でもそんなに強くは言えないですね。

高嶋さん 私も決して癒しではないです笑

中山さん 私はお母さんのな立ち位置になりがちだと思います。

選手が大学でのミーティングにでなくちゃいけないときとかも本人たちは大体忘れてるんですよ！だから「明日忘れないでね！」という役なので、(私は)口うるさいお母さんかなって笑

お悩み相談

—他のマネージャーさんに聞いてみたいことってありますか？

中山さん 試合で落ち込んでる選手にどう接してますか？私は選手の性格に合わせてひとこと声かけ

るんですけど、選手は試合中だと話したくないんですよ、ほっといてほしい、みたいな笑

古谷さん とりあえずポトルとかを持って行ってあげて、声をかけます。前に(選手が)泣いちゃったときがあつて。そのときは優しく言ってあげて、ちょっと経ってから「何泣いてんだよ」って励ました。アメとムチですね笑

マネージャーとしての誇り

—マネージャーでよかったことはなんですか？

中山さん 大学の息抜きになることです！野球にふれられていることが楽しいですね。

高嶋さん 私はスコアもルールも分からない状態で始めたんですけど助言をもらいながら分かるようになって、「ああ！これか！」と感じるのが嬉しいです。

堀池さん 上手なプレーを近くで見れることですかね。マネージャーならではの感じ！

古谷さん 勝ったときにすごい嬉しそうな笑顔でハイタッチするとき

ですね。こっちも嬉しいし選手たちが喜んでるとマネージャーでよかったと思います。

中山さん 選手たちとのかけあい

高嶋さん なんかいりいり教えてくれたりしますからね。スコア書きながら横からすごいいいねって言うところから仲良くなってかなって思います。結局は優しい選手のおかげでやっていけます。逆に支えられているカンジ！

選手ばかりが取り上げられますが、マネージャーにも人それぞれ素敵なストーリーがありました。マネージャーの支えがあるからこそ選手が輝けるのはもちろん、マネージャーも選手に支えられていたんですね！これからも宇都宮大学の部活動のさらなる発展のために頑張ってください！



INFORMATION

すべての部活が部員・マネージャー共に募集中！ご連絡は下記 twitter アカウントまで！

- サッカー部 @U_u_Soccer
- 女子バスケットボール部 @uu_gb_official
- 軟式野球部 @uu_nanshiki89
- 準硬式野球部 @udai_junkoh

よこた ゆうじ
横田 雄二さん

宇都宮で音楽を。

宇都宮に音楽を。



PROFILE

栃木県宇都宮市出身在住。とちぎ未来大使。
栃木県を中心に、東北・関東・関西のライブハウスで活動中。
日常に寄り添う歌詞と泥臭くノリの良いギター、伸びのある歌声が持ち味。

宇都宮を音楽の街に！！

今回の特集は宇都宮大学のOBでミュージシャンの横田悠二さんです。幼いころから音楽に親しみ、高校時代はバンドを組みライブを行っていた横田さん。現在は宇都宮市文化会館でワンマンライブを行うなど精力的に活動しています。そんな横田さんに学生時代や11月に主催するイベントについて語っていただきました！

Q 音楽活動はいつ頃から？

本格的にやり始めたのは大学1年生の時。フォークギター同好会に入り、弾き語りをはじめました。週2回のサークルだけでなく、一人で宇都宮駅に行き、路上ライブをしていました。

Q ミュージシャンになろうと決めたきっかけは？

大学3年生の時に、栃木県のラジオ局のレディオベリー主催のベリテンライブのコンテストで準グランプリを獲得したことがきっかけで本格的にプロ目指してやっていこうと思いました。

Q なぜ宇都宮で？

27歳ぐらいの時に自分の地元を大事にしているミュージシャンたちと出会って、自分も宇都宮の音楽シーンを盛り上げたいと思いました。宇都宮でライブをして、ミュージシャンにファンができる。そのファンのためにまた宇都宮でライブをする。そのうち、「宇都宮でライブするとファンが増えるぞ」って評判が広がれば、ライブする

ミュージシャンの質も上がるし、宇都宮にも音楽ファンが集まって盛り上がる。そうやってみんなが音楽を楽しめる「音楽の街」にするのが僕の夢です。その第一歩がオリオンスクエアで行うミュージックフェスティバルですね。

Q ミュージックフェスティバルをどんなイベントにしたいですか？

昔はライブハウスに人が集まっていた、数が多かった。でも今はYouTubeや配信サービスの影響もあってかそうじゃなくなっている。せめて宇都宮だけでも、「ライブって力もらえる」って感じる人を増やしたい！実際に生で見ると歌っている表情、汗、空気感とか照明、それに加えて聞いている自分の体調や心情でも受け取り方がすごく変わるんです。それが全部ひっくるめて一つになるのがライブ。その感動をみんなと共有したいと思って、今回のイベントを企画しました。

当日はオリオン通りを歩く人に、「全然知らない人だけどなんかいい歌うたってな」って立ち止まってほしい。全く知らない人の曲でもいいものはいいと思える自分を信じてください！

イベント情報

2019.11.10(SUN)

START 10:00

会場：オリオンスクエア

栃木県宇都宮市江野町8-3

詳しくは <https://yokotafes.com/> まで



▲今回お話ししてくださったイベントはコチラ。ぜひ足を運んでみてください！

芸術にふれる秋

みなさん、今年の秋は何をして過ごしますか。読書、スポーツ、食べ歩き、紅葉を見ながらお散歩もいいかもしれませんね。でもせっかく宇都宮にいるのなら、宇都宮の芸術に触れてみるのはいかがでしょうか？
実は宇都宮には、知られざる穴場な芸術スポットがあるんです。一人でゆっくり楽しむもよし、友人・家族・恋人とわいわい楽しむもよし、今回はそんな時を過ごせるスポット2か所をご紹介します。

来るたびに新しい顔を見せてくれる、不思議で穏やかな空間

うつのみや 妖精ミュージアム

📍 宇都宮市馬場通り4-1-1
うつのみや表参道スクエア内 市民プラザ5階
☎ 028-616-1573
🕒 9:00~19:00



ミュージアムの始まり

妖精学者の井村君江さんが宇都宮市出身だったことから市民に妖精について知ってもらうために作られました。

妖精ミュージアムと聞くとどこか、小さい子向けなのかな？というイメージを持つ方もいるかもしれませんが。でも実は、奥が深い妖精の秘密について知ることのできるミュージアムなんです。また、妖精が美しく繊細なタッチで描かれた絵や、細かく丁寧に作られた、思わず見とれてしまう妖精の人形が見られるのもこのミュージアムの魅力。美術が好きな方にもおすすめです。

展示の一部をご紹介します

1. 妖精ライブラリー

妖精に関する絵本や書籍が閲覧できるコーナー。気になった本を手に取り、ソファに座ってゆっくり見ることが出来ます。

2. 不思議な妖精図鑑

手をかざすとページがめくれる不思議な本です。



スフィンクス像の秘密...

通りを歩いていると目に入るあの大きなスフィンクス像を見たことがありますか？実はあの像、オーナーの藤井さんが金沢市から贈呈されたものなんです。

現在、金沢市はフランスのナンシー市と姉妹都市です。その提携に一役買ったのが藤井さんで、そのお礼にというて贈られたのがあのスフィンクス像だそう。なぜスフィンクスなのかは謎のまま...

展示品はどれも個性的なものばかりで、見ていて楽しくなるギャラリーです。また、オーナーさんが1級建築士の資格を持っており、ギャラリー内のいたるところに建物としてのこだわりが詰まっているところも魅力です。

踏み入った瞬間、思わず息を潜めるような独特な世界が広がる

ギャラリー スフィンクス

📍 宇都宮市城東2丁目1-12
☎ 028-637-1111
🕒 9:00~17:00、土日祝休み



展示の一部をご紹介します

1. 個性あふれる各国の小物

ガラスケースの中に並べられた個性のある小物たち。販売もされており、自分のお気に入りを見つける楽しさがあります。

2. 陶芸家 矢内齊さんの作品

美しい模様思わず目を引く、益子焼の作品の数々。この作品を見に来る方もいるそうです。

今回は芸術の秋と称して2つのスポットをご紹介します。この記事をきっかけに、今年の秋は自分のお気に入りを探しに行ってみるのもいいかもしれませんね☆

このコーナーも今回で最後！ラストを飾るのは宇大で一番新しい学部、地域デザイン科学部！
新設4年目のキラキラ学部には果たしてどんなあるあるがあるのでしょうか！？

みんな大好き！ 11号館

11号館の綺麗さが
学部の誇り

とりあえず
11号館の
コモンズに集合！

外観に内観、そして設備の良さに他学部の人がびっくりしちゃうことも！？

3学科仲良し！？

3学科合同授業が
多いから
友達が増えやすい

学科混成でのグループワークや発表の機会も多いから知り合いが勝手に増えます！

2年生では
3学科合同授業がなくて
急に疎遠になりがち

学科別あるある

学科全員の名前が
言えて当たり前

宇宙人について
真剣に討論する
2年前期

コミュニティ

カタカナ語
よく使う

徹夜をアピール
しちゃう

建築都市

学年に数人いる
ダムオタク

パリピって
言われがち

社会基礎

とにかく名前が
長いんです…

宇大以外の人に
学部名を覚えて
もらえない

記入欄に
収まらない
学部・学科名

入学関連書類の記入から既に苦労した記憶が…。
「え？デザイン？何て？」という反応もあるある。

編集後記

テーマ これを何と呼ぶ？



食欲の秋ですね。
生地にあんこが包まれたこの食べ物、
ひとによって呼び方が違うみたい…
ということで…今回は、うーたす！
メンバーは何と呼ぶか聞きました。

今川焼派

編集補助 建築4年 速水 秀太
美術館巡り 森林3年 中平 恵
編集後記・全体装丁 情報3年 粕谷 里奈
横田さんインタビュー 建築2年 工藤 裕成
学生インタビュー 建築2年 大越 勸平
特集 建築2年 小山 栞奈
うーたの書き方 コミュ2年 石川 絢萌
編集補助 コミュ1年 石川 すす
編集後記 コミュ1年 阿部 七楓

大判焼き派

編集補助 建築4年 赤川 英之
編集補助 建築3年 佐藤 莉紗
バイト コミュ3年 八木橋 紗芳
サークル 国際3年 永吉 いずみ
サークル コミュ2年 三浦 弓奈
あるある・全体装丁 コミュ2年 野沢 万葉
サークル コミュ1年 鈴木 千穂
サークル コミュ1年 木町 元彌
表紙 コミュ1年 遠藤 浩輔
バイト コミュ1年 枝 拓未
編集補助 建築1年 柏倉 遥
編集補助 国際1年 村越 紀香
編集補助 コミュ1年 大塚 萌衣
編集補助 建築3年 石坂 美月
サークル 国際3年 永吉 いずみ
学生インタビュー 建築2年 早川 大輝
特集 コミュ1年 柴野 有里英
編集補助 建築1年 清水 萌衣
編集補助 建築1年 齊藤 唯人
編集補助 建築1年 兼子 歩乃圭

じまん焼き派

編集補助
コミュ3年
会田 紗瑛

あじまん派

OBインタビュー
コミュ1年
今野 友祐

うーたす！メンバーは「大判焼き」が多数派のもよう。「じまん焼き」「あじまん」は珍しい?!
いろんな呼び方があるのは面白いですね！違う呼び方なのはなぜ…あなたは何と呼びますか？